

Landbruksplan for Vinje kommune 2005 - 2008

Utkast etter handsaming i Grønt utval 06.12.04



**Handsaming: Grønt utval
Kommunestyret**

06.12.2004

Innhald:

1	Innleiing	3
1.1	Kva vil Vinje kommune med denne planen?	3
1.2	Kopling til kommunedelplanen, tidligare planar	3
1.3	Arbeidsprosess og deltaking	3
1.4	Oppfølging og rulling	3
2	Vinje kommune- kommunefakta	4
2.1	Befolkningsutvikling 1995-2004	4
2.2	Landbruket i Vinje 2004	4
3	Overordna mål for Vinje-samfunnet	5
4	Tenesteområde landbruk	6
4.1	Utviklingstrekk/viktige kjenneteikn for landbruket i Vinje	6
4.2	Positive sider	7
4.3	Negative sider	7
5	Visjon og mål	7
5.1	Visjon	7
5.2	Hovudmål	7
5.3	Delmål	7
6	Tiltak og ansvar for det enkelte delmål	8
6.1	Delmål 1: Sikre rekrutteringa til landbruket i Vinje	8
6.2	Delmål 2: Utvikle småfehaldet i Vinje vidare	8
6.3	Delmål 3: Styrke utviklinga av småskala produkt, handverk og tradisjonsmat	9
6.4	Delmål 4: Oppretthalde støylsdrifta i Vinje	9
6.5	Delmål 5: Ta vare på kulturlandskapet i Vinje	10
6.6	Delmål 6: Halde oppe jordbruksarealet i Vinje	10
6.7	Delmål 7: Utvikle utmarksressursane i Vinje	11
6.8	Delmål 8: Sikre og utvikle beiteressursane i Vinje	11
6.9	Delmål 9: Auke verdiskapinga i skogbruket i Vinje	12
6.10	Delmål 10: Storfehaldet i Vinje bør oppretthaldast på dagens nivå	12
6.11	Delmål 11: Utvikle tenesteyting i høve til lokalbefolkning, reiseliv og turistar	13
7	Statistikk	14

1 Innleiing

1.1 Kva vil Vinje kommune med denne planen?

Landbruksplanen skal leggje til rette for at både politiske, administrative og økonomiske ressursar blir brukt så effektivt og målretta som mogeleg.

Planen skal leggje føringar for bruk av administrative ressursar, økonomiske ressursar og politisk handsaming.

1.2 Kopling til kommunedelplanen, tidligare planar

Kommuneplan skriftleg del:

Kommuneplanens arealdel:

Næringsplan for Vinje kommune:

1.3 Arbeidsprosess og deltaking

I arbeidet med ein plan for ei næring som landbruk som omfattar så mange arbeidsfelt og ulike produksjonar er det viktig å bruke tid på prosessen slik at ein kan prioritere satsingsområde i planperioden.

Ein har i arbeidet med landbruksplan for Vinje hatt fylgjande deltaking i prosessen:

- Vinje kommune – prosjekteigar
- Faun Naturforvaltning AS – prosjektleiing
- Næringskontoret – administrativt ansvar og fagleg rettleiing
- Styringsgruppe – Grønt utval
Ansvarlege for iverksetjing og framdrift
- Arbeidsgruppe for tradisjonelt landbruk
Sett saman av politikarar og representantar frå næringsorganisasjonane
Ansvarlege for innhaldet som omfattar tradisjonelt landbruk
Skal utarbeide visjon, mål, aktivitet og tiltak/strategiar for sitt fagområde
- Arbeidsgruppe for tilleggsnæring
Sett saman av politikarar og representantar frå næringsorganisasjonane
Ansvarlege for innhaldet som omfattar utvikling av tilleggsnæringar
Skal utarbeide visjon, mål, aktivitet og tiltak/strategiar for sitt fagområde

I tillegg har det vore opne møter med Vinje Skogeigarlag, Vinje- og Rauland sau- og geitlagslag og produsentlaget for Mjølkeprodusentar i Vinje

1.4 Oppfølging og rullering

Planen skal rullerast kvar kommunestyreperiode. Næringskontoret har ansvaret for den fortløpande oppfølginga av planen.

Næringskontoret skal ved utgangen av året rapportere om oppfølginga av det enkelte tiltak i planen.

2 Vinje kommune- kommunefakta

2.1 Befolkningsutvikling 1995-2004

År	Folketal	Endring frå året før
1995	4 008	+2
1996	4 010	-22
1997	3 988	-56
1998	3 932	-38
1999	3 894	-25
2000	3 869	-37
2001	3 832	+18
2002	3 850	-38
2003	3 812	-56
2004	3 756	...

2.2 Landbruket i Vinje 2004

Generelt:

- Totalareal for Vinje kommune: 3 117 000 da
- Fjellvidde: 2 213 000 da
- Produktiv skog: 280 000 da
- Verna areal: 841 200 da

Jordbruk, mjølk og kjøtt 2004 etter søknad produksjonstillegg:

- 17 bruk m. mjølkeproduksjon, 169 mjølkekyr
- 13 bruk m. ammeku, 116 ammekyr
- 20 bruk m. mjølkegeit, 1438 mjølkegeiter
- 86 bruk m. sau, 5128 vfs.
- 12.181 da fulldyrka jord, 1.421 da overflatedyrka jord og 5.325 da innmarksbeite.

Skogbruk:

- Balansekvantum: 35.000 m³
- Gjennomsnittleg årleg avverking 1987 - 2003: 29.642m³
- Gjennomsnitts skogareal pr. eigedom 700 da (eigedommar med over 25 da skog)
- Planting: 46500 planter i året (snitt 1987-2003)
- Ungskogpleie 700 da i året (snitt 1987- 2003)

Årleg verdiskaping i landbruket:

- Gjennomsnittleg årleg bruttoverdi tømmer 1987 – 2003: kr. 9 550 000,-
- Mjølk kr.
- Kjøtt kr.
- Forsal, etc. kr.
- Småvilt kr.
- Elgkjøt kr.
- Fiske kr.

3 Overordna mål for Vinje-samfunnet

Vinje skal vere eit livskraftig bygdesamfunn og ein god kommune å bu i for alle.

- Vinje kommune skal utvikle seg i tråd med naturgjevne føresetnader og livskvalitet
- Utviklinga skal vere tufta på omsorg, nærmiljø og lokale tradisjonar
- Tilgjengelege resursar må nyttast ut på ein måte som sikrar best mogleg kvalitet på kommunale tenester
- Naturressursane må vernast og utnyttast på ein økologiske berekraftig måte
- Vinje kommune bør ha eit folketal på minst 4000
- Kommunen skal ha eit variera næringsliv og eit kommunalt virke som gjev grunnlag for arbeid og inntekt, slik at nye generasjonar ser ei framtid i kommunen

4 Tenesteområde landbruk

4.1 Utviklingstrekk/viktige kjenneteikn for landbruket i Vinje

Type produksjon	Omfang	Stoda i dag	Merknader
Mjølkeproduksjon ku	<i>Jamn nedgang i tal mjølkekyr og i tal bruk med mjølkeproduksjon</i>	<i>Mange som kjem til å få behov for investering. Uvisse om lønsemda til investeringane på grunn av stor uvisse om utviklinga i næringa.</i>	<i>Også usikker levering pga endringar i meieristrukturen</i>
Kjøttproduksjon på ammeku	<i>Aukande både i tal dyr og i tal bruk med denne produksjonen</i>	<i>Overgang frå mjølkeproduksjon til kjøttproduksjon. Svak økonomi.</i>	<i>Arealkrevjande</i>
Geitemjølkeproduksjon geit	<i>Har blitt færre men støre bruk. Talet geit har vore om lag konstant</i>	<i>Mange som kjem til å få behov for investering. Uvisse om lønsemda til investeringane på grunn av stor uvisse om utviklinga i næringa.</i>	<i>Ysteriet har behov for meir geitemjølke om prognosane for sal av osten blir ein realitet</i>
Sauehald	<i>Fleire større bruk og færre små.</i>	<i>Vinje er framleis Telemarks største småfekommune Svak økonomi, stor uvisse om utviklinga vidare</i>	<i>Også sauehaldet vil bli pålagt nye bygningsmessige krav</i>
Planteproduksjon for sal	<i>Relativt Lite omfang og minkande.</i>	<i>Dårleg økonomi</i>	<i>Hovudsakleg grasproduksjon</i>
Skogbruk	<i>Avverkinga svingar med prisane. Nokre store vindfallhogstar dei seiste år</i>	<i>Låge prisar, leveringsvanskar/korte fristar. Vanskeleg å drive sjølv, treng nye bruksformer for virke. Sal av ved har auka</i>	
Utmarksnæring	<i>Vinje har store utmarksressursar. Ein del store eigendomar som utnyttar ressursane</i>		
Tilleggsnæringar - Handverk, tenesteyting, tradisjonsmat etc.	<i>Har fått eit relativt stort omfang.</i>	<i>Aukande</i>	
Gardsturisme og sal av hyttetomter	<i>Tomtesal har stort omfang. Over 4000 hytter er bygd i Vinje. Noko gardturisme og hytteutleige</i>	<i>Har behov for samarbeidsordningar for å unngå konflikter med tradisjonelt landbruk</i>	

4.2 Positive sider

Store utmarksressursar som: beite-, fall-, jakt/fiske-, og opplevings/rekreasjonsressursar
Tradisjon for å drive med tilleggsnæringar
Lange tradisjonar for samarbeid
Har fleire verksemdar for lokal foredling
Velvillig kommune
Er ein fjellkommune, dvs produkta blir rekna som ”reine”

4.3 Negative sider

Rammevilkår – Svak og uviss økonomi hindrar satsing
Manglande forståing i sentrale politiske miljø og i media for verdien av kulturlandskap og aktivt landbruk
Menneskelege begrensningar

5 Visjon og mål

5.1 Visjon

Vinje ynskjer eit variera landbruk tufta på lokale naturressursar og tradisjonar.

5.2 Hovudmål

Auka lønsemd, produksjon, auka tal bruk i drift, betre rekruttering og busetjing i det tradisjonelle landbruket

Auke etableringsaktiviteten for tilleggsnæringar

5.3 Delmål

Vinje kommune skal gje god fagleg rådgjeving til landbruket Næringskontoret skal etablere kontakt med eksterne kunnskapsmiljø til nytte for landbruksnæringa. Næringskontoret skal samarbeide med lokale faglag og legge til rette for fagleg oppdatering hjå brukarane. Næringskontoret skal aktivt orientere om aktuelle tilskottsordningar, fristar for desse og dei til einkvar tid aktuelle satsingsområde slik at næringa kan utnytte dei så godt som råd. Delmåla og tiltaka i planen blir førande for arbeidet på næringskontoret.

Nr.	Delmål i prioritert rekkefylgje
6.1	Sikre rekrutteringa til landbruket i Vinje
6.2	Utvikle småfehaldet i Vinje vidare
6.3	Styrke utviklinga av småskala produkt, handverk og tradisjonsmat
6.4	Oppretthalde støylsdrifta i Vinje
6.5	Ta vare på kulturlandskapet i Vinje
6.6	Halde oppe jordbruksarealet i Vinje
6.7	Utvikle utmarksressursane i Vinje
6.8	Sikre og utvikle beiteressursane i Vinje
6.9	Auke verdiskapinga i skogbruket i Vinje
6.10	Storfehaldet i Vinje skal oppretthaldast på dagens nivå
6.11	Utvikle tenesteyting i høve til lokalbefolkning, reiseliv og turistar

6 Tiltak og ansvar for det enkelte delmål

6.1 Delmål 1: Sikre rekrutteringa til landbruket i Vinje

Tiltak	Ansvar	2005	2006	2007	2008
Sikre landbruksvikarordninga og tilgangen til dyrlege i kommunen	Kommunestyret	X	X	X	X
Motivere til "tidlege eigarskifte"	Faglaga	X	X	X	X
Kommunen skal stimulere til rekruttering i landbruket (skule, entreprenørskap)	Ordførar, rådmann og sektorleiarar	X	X	X	X
Tilskott til sommarhjelp for å skaffe sommarjobbar for ungdom	Kultur- og sosialetaten	X	X	X	X

6.2 Delmål 2: Utvikle småfeholdet i Vinje vidare

Tiltak	Ansvar	2005	2006	2007	2008
Auke tilgangen på geitemjølkk. Legge til rette for nyetableringar med geitemjølkkproduksjon	Faglaga, Ordførar og kommunestyre	X			
Arbeide for å fjerne kvotereduksjonen ved omlegging frå ku til geit	Ordførar og kommunestyret			X	
Stimulere sauehaldet i Vinje økonomisk og med fagleg rettleiing for å sikre vidare drift og at mest mogeleg av beiteressursane blir brukt av lokal sau.	Næringskontoret	X	X		
Støtte etableringa av slakteri i Rauland for å sikre avsetning og økonomien i sauehaldet.	Faglaga og kommunen	X			

6.3 Delmål 3: Styrke utviklinga av småskala produkt, handverk og tradisjonsmat

Tiltak	Ansvar	2005	2006	2007	2008
Arbeide for å forenkle og redusere regelverk og formalitetar i samband med etablering av tilleggsnæringar	Fagлага, ordførar og kommunestyre	X			
Fordel - prosjektet: - Utvikle nettverk og marknadskanalar - Styrke og utnytte kunnskapen og miljøa omkring tradisjonsmat i Vinje	Vinje og Tinn kommunar	X	X		

6.4 Delmål 4: Oppretthalde støylsdrifta i Vinje

Tiltak	Ansvar	2005	2006	2007	2008
Arbeide for å oppretthalde tilskottsordningane til støylsdrift	Ordførar og kommunestyre	X			
Legge til rette for å oppretthalde ein god infrastruktur og bygningsmasse for å sikre leveringa av mjølk frå støylsdrift. Kommunale tilskott bør løyvast ved investeringar.	Sau - og geitalslaga og Næringskontoret	X	X	X	X
Fordel - prosjektet - Støylsdrift er eige deltema i prosjektet	Vinje og Tinn kommunar	X	X		

6.5 Delmål 5: Ta vare på kulturlandskapet i Vinje

Tiltak	Ansvar	2005	2006	2007	2008
Fremje beiting. Utarbeide ordning med "ryddedyr" som kan brukast rundt i bygda der det ikkje er husdyr	Faglaga			X	X
Hjelpe til med å få tilskott til beiting i kulturlandskap og syte for god informasjon om "økonomiske fagmidlar i landbruket" ordningane hjå fylkesmannen/kommunen	Næringskontoret	X	X	X	X
Kartlegge og legge til rette stiar og kulturminne. Kartlegge areal som ikkje er i drift, prioritere viktige areal Utarbeide skiltplan i samband med løypenett ("stille områder" skal ikkje ha løyper gjennom, jfr. støyl til støyl konseptet)	Næringskontoret og Kultur- og sosialetaten Grunneigarlag og grunneigarar			X	

6.6 Delmål 6: Halde oppe jordbruksarealet i Vinje

Tiltak	Ansvar	2005	2006	2007	2008
Konsekvent streng handheving av lovverk for bu- og driveplikt i Vinje kommune	Kommunestyret, grønt utval, næringskontoret	X	X	X	X
Vinje kommune skal stimulere til auka omsetjing av ubebudde eigendomar med sikte på busetjing.	Næringskontoret, faglaga			X	X
Utvikle dyrking av vekstar Vinje har naturgjevne fordelar, for eksempel bær, grønsaker, molter etc.	Faglaga og Forsøksringen	X	X		

6.7 Delmål 7: Utvikle utmarksressursane i Vinje

Tiltak	Ansvar	2005	2006	2007	2008
Legge til rette for samarbeidsordningar i utmark	Skogeigarlaget, Bondelaget og Bonde- og småbrukarlaget Grunneigarlag Sau- og geitalslaga			X	X
Utmarksprosjektet "Næringsutvikling knytt til utmark" samarbeidsprosjekt mellom Tinn og Vinje for å få betre utnytting av naturressursane.	Vinje og Tinn kommunar	X	X		
Prosjektet "Euromontana" EU-prosjekt (interreg) som skal legge til rette for å utnytte ressursane i fjellet	Vinje og Tinn kommunar	X	X		

6.8 Delmål 8: Sikre og utvikle beiteressursane i Vinje

Tiltak:	Ansvar	2005	2006	2007	2008
Ferdigstille beitekartlegging	Næringskontoret, Bondelaget og Bonde- og småbrukarlaget Grunneigarlag Sau- og geitalslaga	X			
Drøfte og utarbeide retningsliner/råd for tilhøve til turistutbygging		X	X	X	X
Vere behjelpelege ovanfor beitelaga i kommunen		X	X	X	X

6.9 Delmål 9: Auke verdiskapinga i skogbruket i Vinje

Tiltak	Ansvar	2005	2006	2007	2008
Utarbeide vedlikehaldsplan for skogsbilvegar i Vinje for å halde vedlike infrastrukturen	Næringskontoret	X			
Utnytte spesialkvalitetar frå skogen i Vinje Viktige tema: - Utnytte seintvaksen gran - Få arkitektar og byggherrar til å bruke lokale kvalitetar, skikkar og tradisjonar - Få småsagbruka i Vinje til å nytte lokale kvalitetar. F.eks. seintvaksen gran til spaltegolv.	Skogeigarlaget og Næringskontoret			X	
Planting, ungskogpleie og tynning må prioriterast og støttast for å auke skogverdien.	Skogeigarlaget	X	X	X	X

6.10 Delmål 10: Storfehaldet i Vinje bør oppretthaldast på dagens nivå

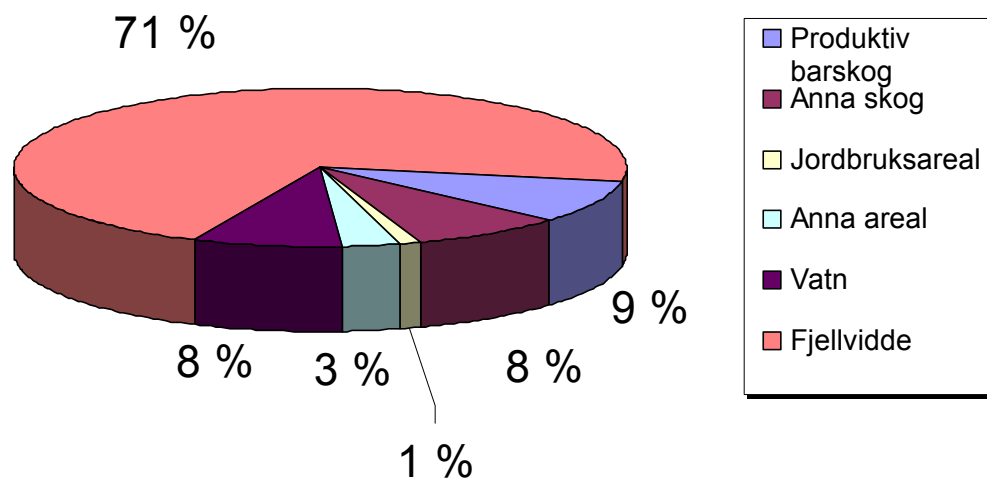
Tiltak	Ansvar	2005	2006	2007	2008
Mjølkeprosjektet til Faglaga	Faglaga	X	X		
Stimulere storfehaldet i Vinje økonomisk og med fagleg rettleiing for å sikre vidare drift.	Næringskontoret, faglaga	X			

6.11 Delmål 11: Utvikle tenesteyting i høve til lokalbefolkning, reiseliv og turistar

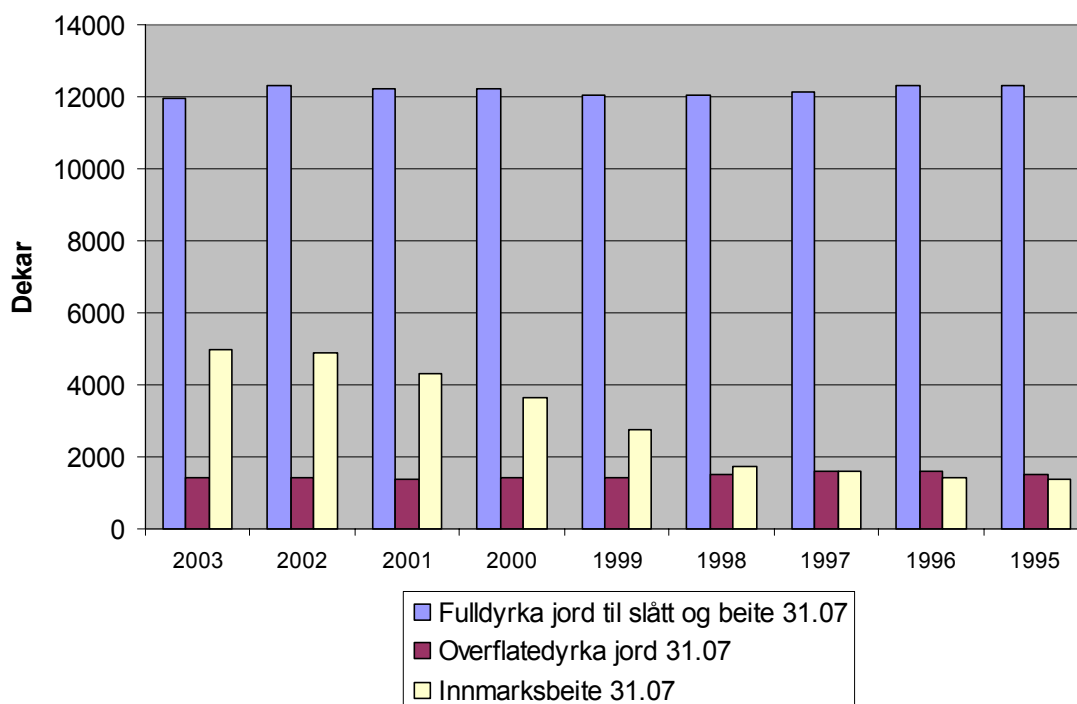
Tiltak	Ansvar	2005	2006	2007	2008
Fordel - prosjektet Aktuelle tema: - Nettverksbygging - Merkevarerbygging	Vinje og Tinn kommunar	X	X		
Andre aktuelle tema: - Utvikle nedlagte støylar og bygg i utmark til utleigeeiningar med låg standard og høg opplevingsverdi - Tilrettelagte turar frå støyl til støyl med guide, lokal kost, overnatting i restaurerte støylsbuer - Kløving med hest og lama som transportordning og attraksjon - Tiltakspakke for grender som ikkje har hatt hytteutbygging for å legge til rette for utnytting av dei urørte utmarksressursane i eit "mjukt" reiselivsprodukt - Alle tiltak i denne kategorien må utviklast med omsyn til beitebruk og dyrehald slik at det ikkje blir konflikstar	Næringa				

7 Statistikk

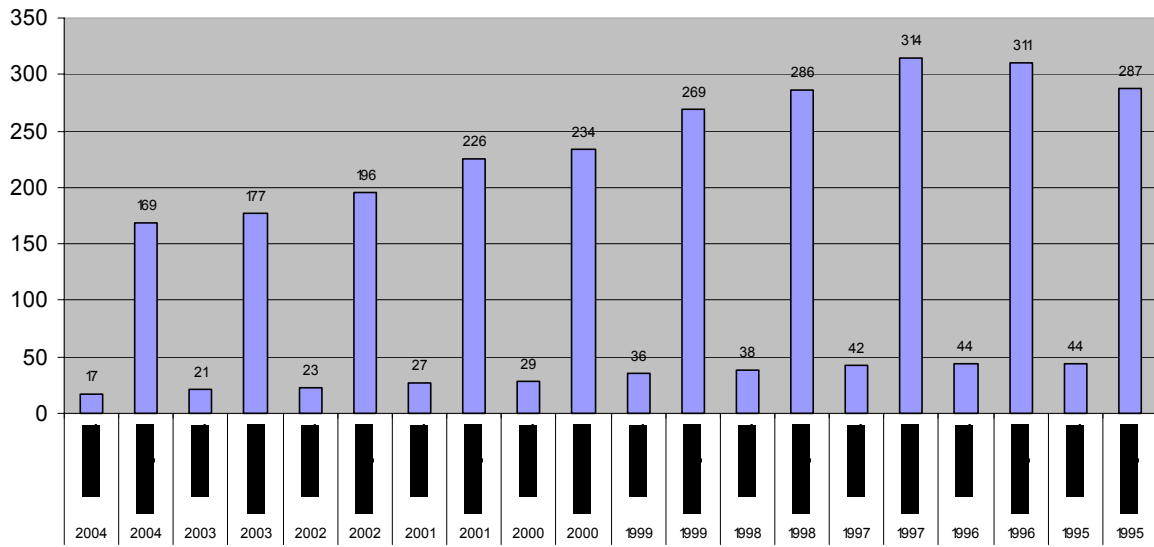
Arealoversikt Vinje kommune



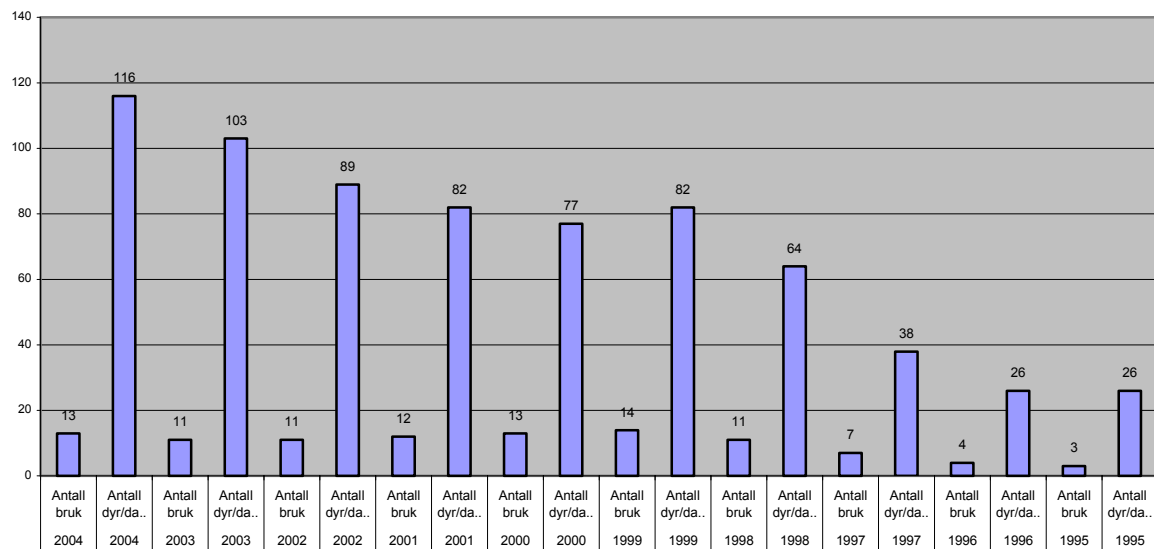
Jordbruksareal i Vinje kommune 2003 - 1995



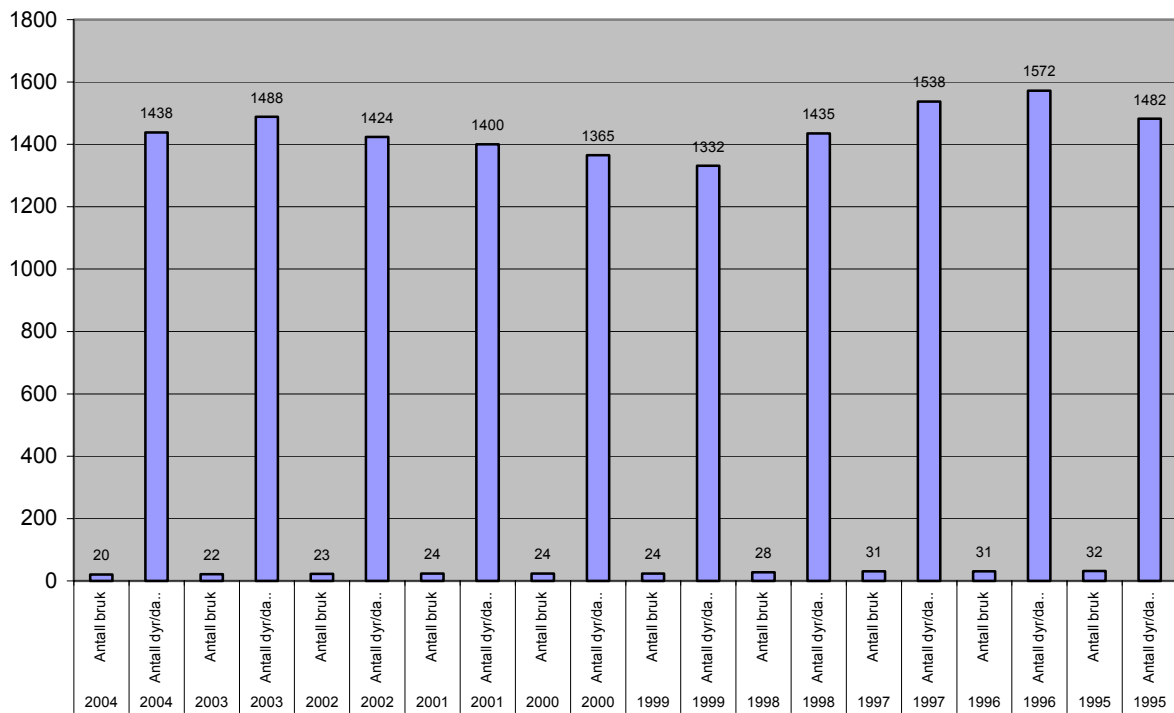
Mjølkekyr og bruk med mjølkeproduksjon i Vinje kommune 2004 - 1995



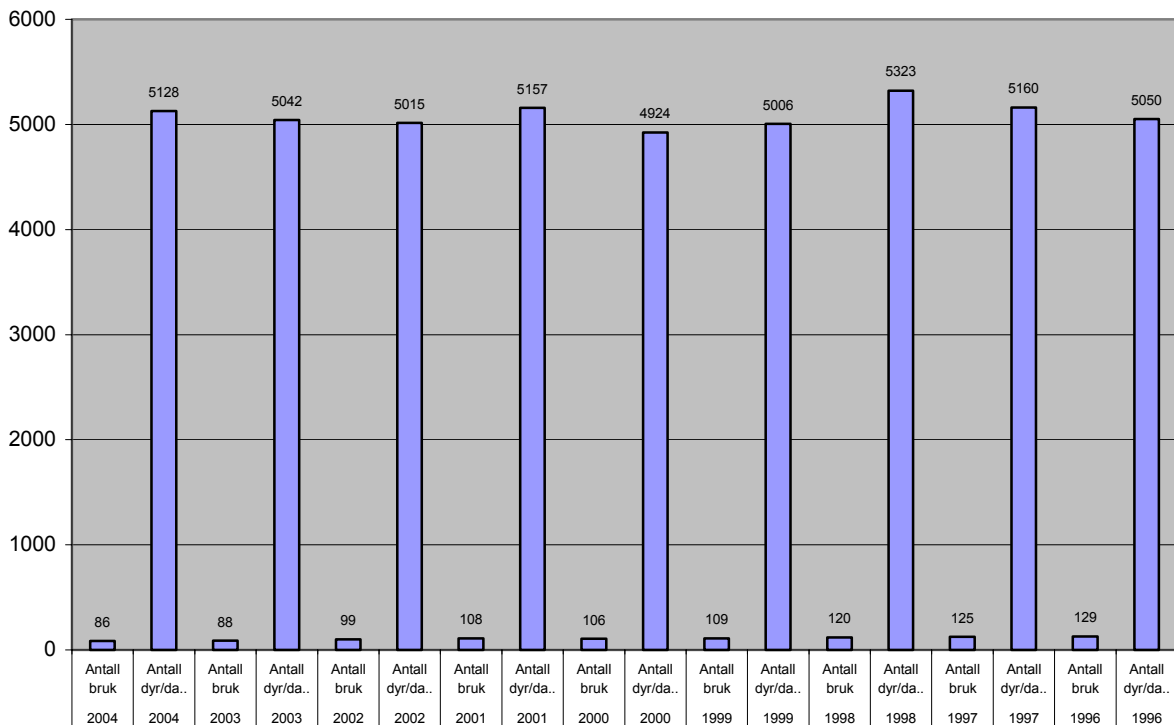
Utvikling i tal ammekyr og bruk med ammeku i Vinje kommune 2004 - 1995

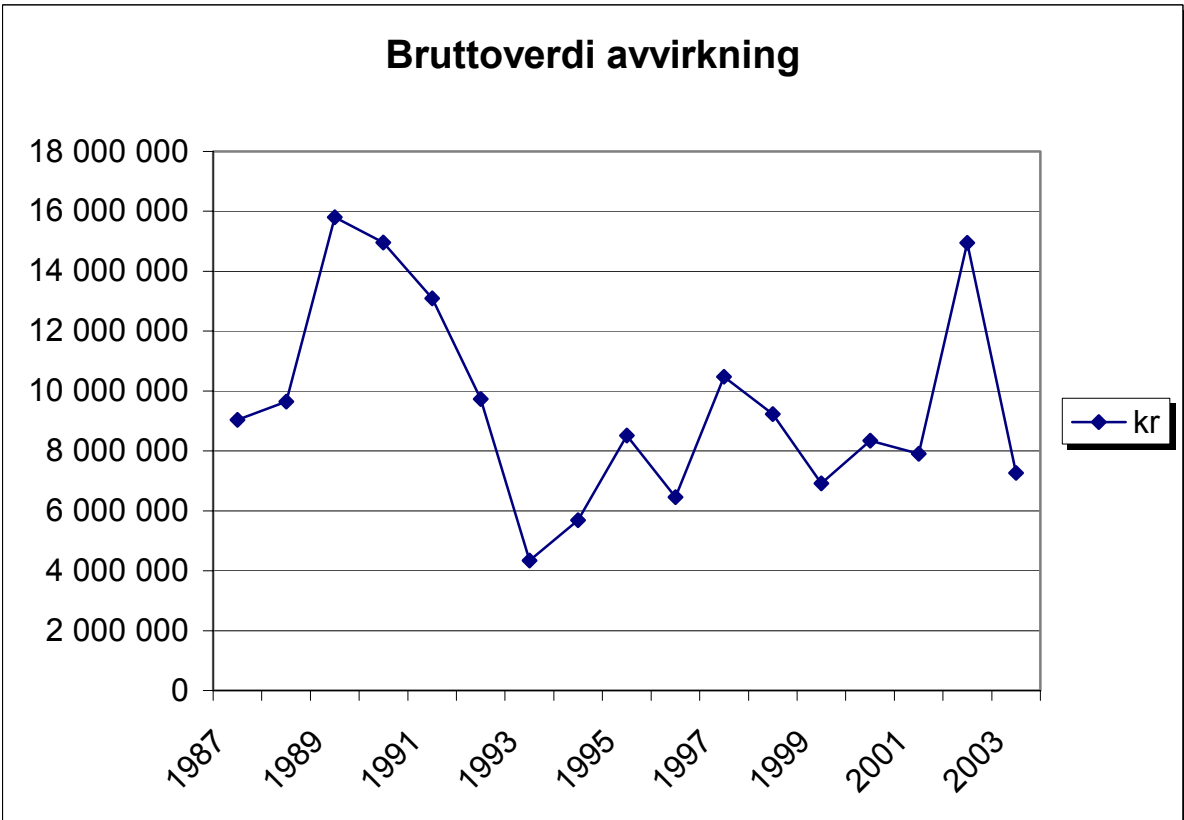
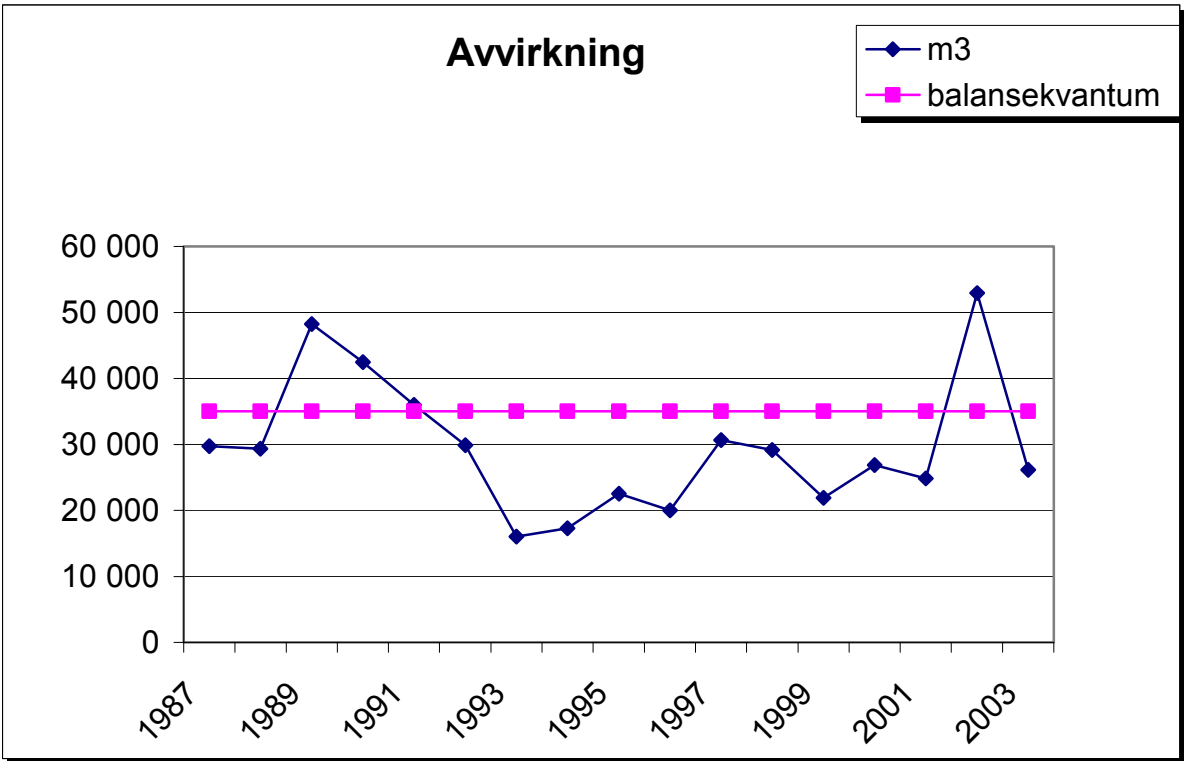


Mjølkegeiter og antal bruk med mjølkegeit i Vinje kommune 2004 - 1995

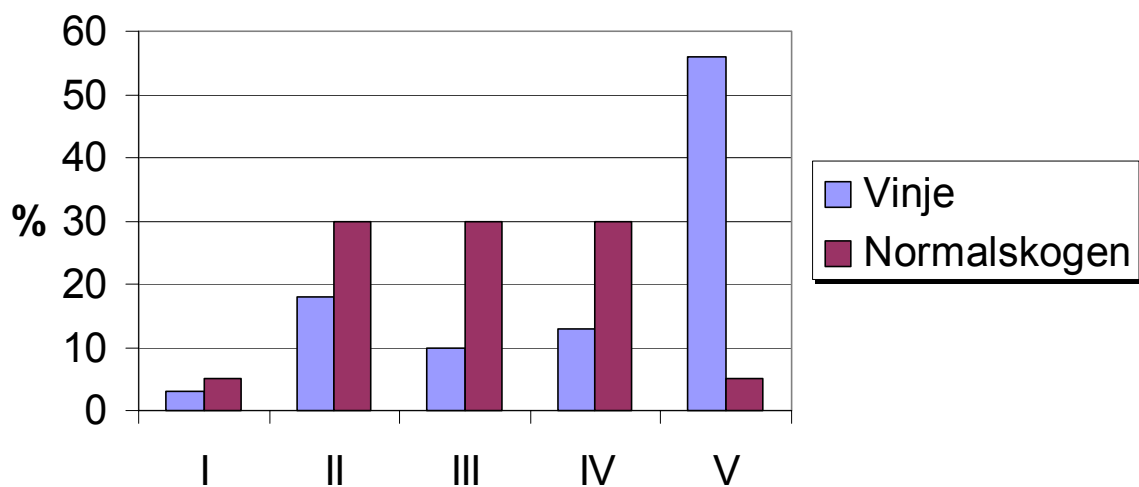


Vinterfora sauer og bruk i Vinje kommune 2004 - 1996

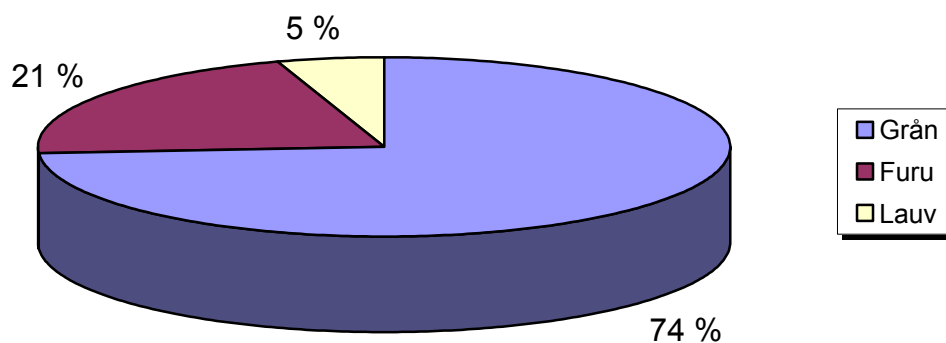




Hogstklassefordeling i Vinje



Treslagsfordeling



Kjelde: Områdetakst 1988-89

